

NAZWA ELEMENTU PROJEKTU BUDOWLANEGO:

PROJEKT ARCHITEKTONICZNO – BUDOWLANY

NAZWA ZAMIERZENIA BUDOWLANEGO:

**Utworzenie zielonej przestrzeni publicznej w miejscowości Rzeczyca wraz
z niezbędną infrastrukturą**
*(kategoria obiektu budowlanego XVIII)*INWESTOR: **Gmina Rzeczyca**

Parkowa 1

97-220 Rzeczyca

jednostka ewidencyjna – gm. Rzeczyca
obręb ewidencyjny – 0018 Rzeczyca
działka nr ewidencyjny – 365
identyfikator działki ewidencyjnej – 101608_2.0018.365

DATA OPRACOWANIA:

Lipiec 2024 r.

EGZEMPLARZ NR:

III

BRANŻA	IMIĘ I NAZWISKO	NR UPRAWNIEN	PODPIS
PROJEKTANT ARCHITEKTURA	mgr inż. arch. Justyna Woźniak	457/SWOKK/2023 do projektowania w spec. architektonicznej bez ograniczeń	
PROJEKTANT ELEKTRYCZNA	mgr inż. Kamil Sękowski	LOD/5088/PWBE/23 do projektowania i kierowania robotami bud. bez ograniczeń w spec. instalacyjnej w zakresie sieci, instalacji i urządzeń elektrycznych i elektroenergetycznych	
PROJEKTANT TELETECHNICZNA	inż. Tomasz Chęćielewski	LOD/2055/PWOT/12 do projektowania i kierowania robotami bud. bez ograniczeń w specjalności telekomunikacyjnej	
ASYSTENT PROJEKTANTA	mgr inż., inż. arch. Izabela Wiatr	-	

SPIS TREŚCI

OŚWIADCZENIE PROJEKTANTÓW	2
OPIS DO PROJEKTU ARCHITEKTONICZNO – BUDOWLANEGO	3
1. RODZAJ I KATEGORIA OBIEKTU BUDOWLANEGO	3
2. ZAMIERZONY SPOSÓB UŻYTKOWANIA ORAZ PROGRAM UŻYTKOWY OBIEKTU BUDOWLANEGO	3
3. UKŁAD PRZESTRZENNY ORAZ FORMA ARCHITEKTONICZNA OBIEKTU	3
4. CHARAKTERYSTYCZNE PARAMETRY OBIEKTU	4
4.1. PARAMETRY TECHNICZNE DLA INSTALACJI OŚWIETLENIA	4
4.2. PARAMETRY TECHNICZNE DLA INSTALACJI MONITORINGU	5
4.3. PARAMETRY TECHNICZNE ŁAWEK PARKOWYCH – 3 SZT.	5
4.4. KOSZE NA ŚMIECI – 3 SZT.	6
4.5. DOMKI DLA OWADÓW STOJĄCE	7
4.6. NASADZENIA	7
4.7. UMOCNIENIE SKARPY FASZYNĄ SOSNOWĄ	9
5. OPINIA GEOTECHNICZNA I POSADOWIENIE BUDYNKU	10
6. ZAPEWNIENIE NIEZBĘDNYCH WARUNKÓW KORZYSTANIA Z OBIEKTÓW PRZEZ OSOBY NIEPEŁNOSPRAWNE Z UWAGI NA BRAK RÓŻNIC W WYSOKOŚCIACH W OBSZARZE KOMUNIKACJI, TEREN BĘDZIE W PEŁNI I ŁATWO DOSTĘPNY DLA OSÓB NIEPEŁNOSPRAWNYCH.	10
7. LICZBA LOKALI MIESZKALNYCH I UŻYTKOWYCH	10
8. PLANOWANE PRACE ZWIĄZANE Z BUDOWĄ OBIEKTU	10
9. DANE TECHNICZNE OBIEKTU BUDOWLANEGO CHARAKTERYZUJĄCE WPŁYW NA ŚRODOWISKO I JEGO WYKORZYSTANIE ORAZ NA ZDROWIE LUDZI I OBIEKTY SĄSIEDNIE – CHARAKTERYSTYKA EKOLOGICZNA.	11
9.1. ZAPOTRZEBOWANIE I JAKOŚĆ WODY ORAZ ILOŚĆ, JAKOŚĆ I SPOSÓB ODPROWADZANIA ŚCIEKÓW ORAZ WÓD OPADOWYCH.	11
9.2. EMISJA ZANIECZYSZCZEŃ GAZOWYCH, W TYM ZAPACHÓW, PYŁOWYCH I PŁYNNYCH	12
9.3. ANALIZA TECHNICZNYCH, ŚRODOWISKOWYCH I EKONOMICZNYCH MOŻLIWOŚCI REALIZACJI WYSOCE WYDAJNYCH SYSTEMÓW ALTERNATYWNYCH ZAOPATRZENIA W ENERGIĘ I CIEPŁO.	12
9.4. ANALIZA TECHNICZNYCH I EKONOMICZNYCH MOŻLIWOŚCI WYKORZYSTANIA URZĄDZEŃ, KTÓRE AUTOMATYCZNIE REGULUJĄ TEMPERATURĘ ODDZIELNIE W POSZCZEGÓLNYCH POMIESZCZENIACH LUB W WYZNACZONEJ STREFIE OGRZEWANEJ	12
10. WARUNKI OCHRONY PRZECIWPOŻAROWEJ	13
UWAGA!	13
RYUNKI ARCHITEKTONICZNO-BUDOWLANE	14
SPIS RYSUNKÓW	14
PAB-1 PROJEKT NASADZEŃ	15
PAB- 2 PROJEKT ZIELENI WODNO - BŁOTNEJ	16
PAB- 3 UKSZTAŁTOWANIE RABAT	17

OŚWIADCZENIE PROJEKTANTÓW

Na podstawie art. 34 ust. 3d pkt 3 Ustawy z dnia 7 lipca 1994 r. – Prawo budowlane (Dz. U. z 2024 r. poz. 725, 834 z późn. zm.) niniejszym oświadczam, że przedmiotowy projekt architektoniczno-budowlany dla utworzenia zielonej przestrzeni publicznej wraz z niezbędną infrastrukturą techniczną na działce o nr ewid. 365, w obrębie 0018 Rzeczyca, gmina Rzeczyca, został sporządzony zgodnie z obowiązującymi przepisami oraz zasadami wiedzy technicznej.

BRANŻA	PROJEKTANT	NR UPRAWNIEŃ	PODPIS
PROJEKTANT ARCHITEKTURA	mgr inż. arch. Justyna Woźniak	457/SWOKK/2023 do projektowania w spec. architektonicznej bez ograniczeń	
PROJEKTANT ELEKTRYCZNA	mgr inż. Kamil Sękowski	LOD/5088/PWBE/23 do projektowania i kierowania robotami bud. bez ograniczeń w spec. instalacyjnej w zakresie sieci, instalacji i urządzeń elektrycznych i elektroenergetycznych	
PROJEKTANT TELETECHNICZNA	inż. Tomasz Chęcielewski	LOD/2055/PWOT/12 do projektowania i kierowania robotami bud. bez ograniczeń w specjalności telekomunikacyjnej	

LIPIEC 2024 r.

OPIS DO PROJEKTU ARCHITEKTONICZNO – BUDOWLANEGO

1. RODZAJ I KATEGORIA OBIEKTU BUDOWLANEGO

Inwestycja obejmuje utworzenie zielonej przestrzeni publicznej wraz z niezbędną infrastrukturą techniczną (kategoria obiektu XXVI), na działce o nr ewid. 365 w obrębie 0018, w gminie Rzeszyca.

2. ZAMIERZONY SPOSÓB UŻYTKOWANIA ORAZ PROGRAM UŻYTKOWY OBIEKTU BUDOWLANEGO

Przedmiotem opracowania jest utworzenie zielonej przestrzeni publicznej wraz z niezbędną infrastrukturą techniczną w tym budowę instalacji oświetlenia i budowę instalacji monitoringu.

Projektowane przedsięwzięcie dotyczy budowy nowej nawierzchni utwardzonej z kruszywa, montaż obiektów małej architektury, wykonanie nowych nasadzeń i wykonanie prac instalacyjnych w celu utworzenia miejsca odpoczynku dla mieszkańców uwzględniając rozwiązania sprzyjające środowisku. Projekt zakłada zastąpienie powierzchni trawnika roślinami okrywowymi z wprowadzeniem atrakcyjnych elementów w postaci kwitnących i miododajnych drzew, krzewów ozdobnych i bylin.

Przestrzeń będzie ogólnodostępna, wyposażona w elementy małej architektury oraz elementy zieleni urządzonej.

Obszar będzie użytkowany zgodnie z decyzją *Decyzji o ustaleniu lokalizacji inwestycji celu publicznego Nr 4/2024*.

3. UKŁAD PRZESTRZENNY ORAZ FORMA ARCHITEKTONICZNA OBIEKTU

Układ przestrzenny podyktowany został zastanym zagospodarowaniem terenu. Forma urbanistyczna uwzględnia miejsce wypoczynku dla użytkowników wśród miododajnych roślin sprzyjających owadom zapylającym. Istniejący układ posiada nietypowe kształty. Projektowane utwardzenie w formie półokręgu zostało podyktowane istniejącym utwardzeniem o takim samym przeznaczeniu. Fałisty kształt nasadzeń uformowany został w taki sposób, aby planowane nowe nasadzenia o nieregularnym kształcie scalały w sposób naturalistyczny północną i południową część podzieloną istniejącym ciągiem pieszo-rowerowym i nadały logiczną, spójną strukturę zastanego układu przestrzennego.

W ramach projektu architektonicznego wykazano takie elementy jak: przebieg istniejących głównych ciągów komunikacyjnych, układ nasadzeń zieleni i formę małej architektury tj. kosze na śmieci, ławki, hotele dla owadów, lampy parkowe. Z uwagi na charakter inwestycji i sposób użytkowania, teren pozostanie nieogrodzony i ogólnodostępny.

4. CHARAKTERYSTYCZNE PARAMETRY OBIEKTU

4.1. PARAMETRY TECHNICZNE DLA INSTALACJI OŚWIETLENIA

- wysokość trzonu słupa – 3,5 m
- słup aluminiowy, grubość ścianki min. 3 mm, RAL 7016,
- źródło światła LED 45 W,
- oprawa w kolorze słupa, RAL 7016,
- montaż na fundamencie betonowym prefabrykowanym.

Tabelaryczne zestawienie elementów instalacji oświetlenia:

Nazwa	Jednostka	Ilość
Kabel YAKY 4x16mm ²	m	141
Oprawa 45W	szt.	5
Słup oświetleniowy 3,5 m	kpl.	5

Oprawy latarni parkowych należy umieścić na słupach o wysokości 3,5 metrów bez wysięgników o oprawie min. IP65 na prefabrykowanych fundamentach.



Przykładowa oprawa latarni parkowej.

4.2. PARAMETRY TECHNICZNE DLA INSTALACJI MONITORINGU

Tabelaryczne zestawienie elementów instalacji monitoringu:

Nazwa	Jednostka	Ilość
Złącze napowietrzne ZN1/SL1	kpl.	1
Kabel YAKXS 4x10mm ²	m	80
AsXSn 4x16mm ²	m	7
Skrętka UTP cat 5e	m	202
Skrzynka zasilania monitoringu	kpl.	1
Skrzynka na potrzeby rejestracji obrazu z kamer	kpl.	1
Switch + zasilacz	kpl.	1
Kamera przemysłowa 4MPX	szt.	6
Rejestrator + Dysk 2x6TB	kpl	1
UPS	kpl	1
Zasilacz awaryjny UPS Rack 19''	Szt.	1
Router WiFi	szt.	1

Sumaryczna długość sieci oświetlenia, kanalizacji teletechnicznej oraz zewnętrznej linii zasilającej elektroenergetycznej nN 0,4kV – 423m.

4.3. PARAMETRY TECHNICZNE ŁAWEK PARKOWYCH – 3 SZT.

Na terenie utwardzonym zaplanowano umieszczenie 3 ławek parkowych w miejscu projektowanego utwardzenia z kruszywa.

Na podstawie istniejących elementów małej architektury i obserwacji kolorystyki stosowanej na terenie inwestycji proponuje się zastosować ławki o konstrukcji stalowej z rury giętej, w kolorze czarnym i siedzisku z drewna w kolorach brązowych.

- Wysokość całkowita: 76cm
- Długość całkowita: 185 cm
- Wysokość siedziska: maksimum 41cm
- Szerokość całkowita: 55cm
- Kolor rurek - czarny, deski w kolorze brązowym.
- Sposób przytwierdzenia poprzez przykręcenie do 2 ław fundamentowych betonowych.



Przykładowa ławka parkowa.

Uwaga! Fundament montować przed położeniem nawierzchni.

4.4. KOSZE NA ŚMIECI – 3 SZT.

Na terenie skweru zaprojektowano kosze parkowe do gromadzenia odpadów stałych o konstrukcji stalowej w kolorze czarnym z drewnianymi elementami w kolorze brązowym nawiązujące do ławek parkowych.

- Wysokość całkowita: do 140 cm
- Pojemność: minimum 35 l
- Średnica wkładu: do 40 cm
- Konstrukcja koszy powinna zabezpieczać zawartość przed opadami atmosferycznymi,
- Sposób posadowienia mocowanie na trawie - przez betonowanie stalowych kotew.



Przykładowy kosz na odpady.

4.5. DOMKI DLA OWADÓW STOJĄCE

Na terenie zielonej przestrzeni należy ustawić wolnostojące domki dla owadów m. in. dla motyli, pszczoł, skorków i biedronek. Konstrukcja elementów powinna być wykonana z materiałów naturalnych t.j drewno, glina, bambus, szyszki.

- Wysokość całkowita: min. 80 cm
- Szerokość całkowita: min 50 cm.
- Sposób posadowienia mocowanie na trawie - przez betonowanie stalowych kotew.



Przykładowy hotel dla owadów.

4.6. NASADZENIA

W obrębie założenia należy wykonać nasadzenia roślin ozdobnych zgodnie z listą i lokalizacją wskazaną na rysunku PAB-1. Wykonawca zobowiązany jest do wyznaczenia grup krzewów na podstawie rysunków i sprawdzenia wymiarów w terenie.

Projekt zakłada zachowanie na terenie zielonej przestrzeni istniejących drzew.

W miejscach przeznaczonych pod nasadzenia należy usunąć pozostałości darni. Warstwa powierzchniowa powinna być uprawiona na głębokość minimum 20 cm. Z powierzchniowej warstwy gleby należy usunąć wszystkie kamienie o rozmiarze przekraczającym 5cm oraz większość kamieni mniejszych. Inne niepożądane materiały, takie, jak gałęzie, kamienie i grudy ziemi wielkością przekraczające 5cm oraz inne odpady również powinny zostać usunięte z terenu. Teren powinien być wyrównany, a spadki muszą zostać wyprofilowane tak, aby zapewniały odpływ wody od elementów zagospodarowania terenu i eliminowały potencjalną możliwość tworzenia zastoisk.

Lp.	Nazwa rośliny		Ilość szt.	Rozstaw
	Nazwa polska	Nazwa łacińska		
1.	Hortensja bukietowa Grandiflora	<i>Hydrangea paniculata Grandiflora</i>	43	1,0x1,0
2.	Rozplenica Japońska Black Beauty	<i>Pennisetum alopecuroides Black Beauty</i>	43	1,0x1,0
3.	Róża okrywowa 'The Fairy White'	<i>Rosa The Fairy White</i>	600	0,5x0,5
4.	Kocimiętka Fassena	<i>Nepeta faassenii</i>	1005	0,3x0,3
5.	Budleja Davida Black Knight	<i>Buddleja Davida Black Knight</i>	15	1,0x1,0
6.	Budleja Davida White Profusion	<i>Budleja Davida White Profusion</i>	13	1,0x1,0
7.	Dereń biały	<i>Cornus alba</i>	4	-
8.	Głóg dwuszyjkowy	<i>Crataegus laevigata</i>	6	-
9.	Lipa drobnolistna Greenspire	<i>Tilia cordata Greenspire</i>	3	-
10.	Oliwnik wąskolistny	<i>Elaeagnus angustifolia</i>	3	-
11.	Żywotnik zachodni Smaragd	<i>Thuja occidentalis Smaragd</i>	10	-
12.	Kosaciec żółty	<i>Iris pseudacorus</i>	80	0,3x0,3
13.	Pałka wodna	<i>Typha</i>	450	0,8x0,8
14.	Tatarak zwyczajny	<i>Acorus calamus</i>	540	0,5x0,5
15.	Wierzba biała płacząca	<i>Selix Alba Tristis</i>	2	-

Tr

Rośliny z tzw. upraw w gruncie należy sadzić się wczesną wiosną od połowy marca do połowy maja (po rozmarznięciu gleby) i jesienią od połowy października do końca listopada (przed zamarznięciem gleby). Rośliny prowadzone w szkółce w pojemnikach, sadzone z dobrze uformowaną bryłą korzeniową można sadzić przez cały okres wegetacji. Sadzenie winno odbywać się w sprzyjających warunkach atmosferycznych tj. pochmurny, deszczowy i bezwietrzny dzień. Do wypełniania dołów zaleca się zmieszanie gleby urodzajnej z rodzimą w stosunku 1:1.

Wokół drzewa należy uformować misę wypełnioną 5 cm warstwą kory sosnowej. Każde drzewo powinno być palikowane. Paliki drewniane do drzew powinny być okorowane, zaimpregnowane, o średnicy min. 7 cm, długości 180 cm, po 3 szt. na każde drzewo. Paliki powinny być połączone w górnej części 3 poprzecznymi ryglami. Bezpośrednie mocowanie drzewa do palików należy wykonać pod koroną drzewa taśmą elastyczną o szer. min. 4 cm po jednej taśmie do każdego palika.

Byliny z upraw kontenerowych można sadzić w całym sezonie wegetacyjnym. Byliny należy sadzić na tej samej głębokości na jakiej rosły w doniczce. Powierzchnię ziemi należy wysypać warstwą dobrze

przekompostowanej kory sosnowej lub żwiru płukanego o grubości 5 cm według projektu.

W ramach przedsięwzięcia przewiduje się uzupełnienie istniejącego szpaleru z Żywotnika zachodniego wzdłuż działki nr ewid. 364 roślinami z tego samego gatunku.

Po wykonaniu nasadzeń roślin ozdobnych należy dokonać dosiewu w granicach przeprowadzonych obrzeży i nasadzeń o powierzchni ok. 200 m² w celu przywrócenia powierzchni trawiastej. Obsiewu należy dokonać z mieszanki traw szczególnie odpornych na trudne warunki miejskie. Nasiona traw powinny pochodzić z gotowych mieszanek, odpowiednich dla trawników parkowych.

Na brzegu i skarpie cieku wodnego zaprojektowano nasadzenia o luźnej kompozycji, sadzone kaskadowo z takich gatunków jak kosaciec żółty, tatarak zwyczajny, pałka wodna.

4.7. UMOCNIENIE SKARPY FASZYNĄ SOSNOWĄ

Projektuje się umocnienie skarpy faszyną sosnową nad brzegiem cieku o długości 50 m. Kiszke faszynową należy uformować w kształcie walca o średnicy 0,20m, przewiązanego dwukrotnie miękkim drutem o średnicy 1,1-1,8 mm. Należy zastosować wiązania w odstępach ok 0,4m. Do wyrobu kieszki należy użyć faszyny typu leśnego tj. sosna.

Paliki okrągłe, okorowane, z drewna sosnowego, o średnicy ≥ 10 cm i długości ok. 150 cm, zaostrome w dolnej części do wysokości ok. 20cm.

Uwaga! Podane powyżej opisy oraz zdjęcia przykładowych rozwiązań mają na celu wskazanie charakteru, estetyki, kształtu, kolorystyki, materiału oraz formy proponowanych elementów wyposażenia. Zamieszczone zdjęcia przykładowe nie stanowią elementu niniejszego projektu i objęte są odrębnymi prawami autorskimi lub patentem. Autorzy niniejszego opracowania nie są właścicielami praw autorskich do podanych na zdjęciach wzorów. Autorzy wskazanych poniżej elementów wyposażenia zgodnie z Ustawą o prawie autorskim i prawach pokrewnych z dnia 04.02.1994r (Dz. U. z 2022 r. poz. 2509, z 2024 r. poz. 1222, 1254) zastrzegają sobie prawa autorskie do w/w produktów. Na podstawie zawartych w dokumentacji zdjęć i opisów nie można wykonywać żadnych elementów projektu wyposażenia bez wiedzy i zgody ich autorów.

W niniejszej dokumentacji wielobranżowej dotyczącej utworzenia zielonej przestrzeni publicznej w skład której wchodzi opracowanie projektowe, specyfikacje techniczne wykonania i odbiory robót budowlanych, przedmiary robót i kosztorysy inwestorskie - jeśli podane zostały nazwy i producenci materiałów, technologii i urządzeń – to podane zostały one jedynie jako przykładowe, w celu określenia parametrów technicznych i innych wymogów jakie spełnione być muszą, by mogły być użyte w czasie realizacji zadania inwestycyjnego. Dopuszcza się jednak stosowanie innych równoważnych materiałów,

technologii i urządzeń o ile zachowane zostaną ich parametry w stosunku do przyjętych w dokumentacji.

5. OPINIA GEOTECHNICZNA I POSADOWIENIE BUDYNKU

Zgodnie z danymi zawartymi w ewidencji gruntów i budynków w granicach terenu objętego wnioskiem występują grunty oznaczone, jako grunty rolne zabudowane Br-ŁV, łąki ŁIV i ŁV, które nie podlegają ochronie przed zmianą przeznaczenia na cele nierolnicze na podstawie *Ustawy o ochronie gruntów rolnych i leśnych (t.j. Dz. U. z 2024 r. poz.82.)*.

Projektowane obiekty należą do pierwszej kategorii określonej w *Rozporządzeniu Ministra Transportu, Budownictwa i Gospodarki Morskiej z dnia 25.04.2012 r. (Dz. U. z 2012 r., poz. 463) w sprawie ustalenia geotechnicznych warunków posadowienia obiektów budowlanych*.

Fundamenty pod konstrukcje urządzeń – słupów oświetleniowych zaprojektowano na głębokości min. 0,90 m w postaci prefabrykowanych fundamentów. Fundamenty należy ułożyć na warstwie z chudego betonu grubości 10 cm.

Uwaga! W przypadku stwierdzenia po wykonaniu wykopu, że występują grunty o innym charakterze, a w szczególności grunty słabonośne, należy powiadomić projektanta w celu przeprojektowania fundamentów.

6. ZAPEWNIENIE NIEZBĘDNYCH WARUNKÓW KORZYSTANIA Z OBIEKTÓW PRZEZ OSOBY NIEPEŁNOSPRAWNE

Z uwagi na brak różnic w wysokościach w obszarze komunikacji, teren będzie w pełni i łatwo dostępny dla osób niepełnosprawnych.

7. LICZBA LOKALI MIESZKALNYCH I UŻYTKOWYCH

Nie dotyczy.

8. PLANOWANE PRACE ZWIĄZANE Z BUDOWĄ OBIEKTU

Zakres prac budowlanych do wykonania przy budowie polegać będzie na:

- demontaż dwóch istniejących słupów oświetleniowych i koszy na śmieci,
- wykonanie prefabrykowanych fundamentów na warstwie chudego betonu pod ławki i słupy oświetleniowe,
- rozbudowa instalacji oświetlenia przestrzeni - wykonaniu rozbudowy linii oświetleniowej wraz z montażem lamp parkowych (fundamenty, słupy, oprawy),
- wybudować złącze napowietrzne pomiarowe nN 0,4kV
- wybudowaniu instalacji monitoringu,

- utwardzenia z kruszywa terenu w postaci półokręgu przylegającego do istniejącego ciągu pieszo-rowerowego z kostki betonowej,
- montażu gotowych obiektów małej architektury w postaci ławek parkowych, koszy na śmieci, hoteli dla owadów,
- nasadzeniu roślin z przygotowaniem podłoża,
- wykonaniu umocnienia skarp faszyną sosnową,
- wykonaniu strefy ekotonowej z roślinnością wodno-błotną,
- wykonanie dosiewu terenu trawą.

Zakres prac budowlanych do wykonania przy budowie nawierzchni utwardzonych mineralnych polegać będzie na:

- wytyczeniu utwardzenia i powierzchni nasadzeń,
- usuwanie gleby oraz wykonaniu płytkiego wykopu,
- wykonanie podbudowy,
- układanie obrzeży,
- wykonanie nawierzchni utwardzonych mineralnych.

Zakres prac budowlanych do wykonania przy nasadzeniach polegać będzie na:

- wytyczenie powierzchni nasadzeń,
- mechaniczne usunięcie darni,
- wyгородzenie terenu poprzez ułożenie obrzeży,
- ułożenie agrowłókniny,
- sadzenie roślin.
- wykonanie ściółkowania i zwirowania (frakcja żwiru 8-40 mm).

UWAGA!

Szczegóły wykonania prac zawarto w części opisowej i rysunkowej projektu technicznego.

9. DANE TECHNICZNE OBIEKTU BUDOWLANEGO CHARAKTERYZUJĄCE WPŁYW NA ŚRODOWISKO I JEGO WYKORZYSTANIE ORAZ NA ZDROWIE LUDZI I OBIEKTY SĄSIEDNIE – CHARAKTERYSTYKA EKOLOGICZNA.

9.1. ZAPOTRZEBOWANIE I JAKOŚĆ WODY ORAZ ILOŚĆ, JAKOŚĆ I SPOSÓB ODPROWADZANIA ŚCIEKÓW ORAZ WÓD OPADOWYCH.

W związku z utworzenie zielonej przestrzeni publicznej wraz z budową niezbędnej infrastruktury

technicznej, nie przewiduje się zużycia wody zużywanej do celów bytowych i gospodarczych pobieranych z sieci oraz odprowadzania ścieków sanitarnych do miejskiej sieci kanalizacji sanitarnej.

Wody opadowe będą odprowadzane z istniejących utwardzeń na działkę inwestora pozostającą w jego władaniu jak dotychczas.

9.2. EMISJA ZANIECZYSZCZEŃ GAZOWYCH, W TYM ZAPACHÓW, PYŁOWYCH I PŁYNNYCH

Utworzenie zielonej przestrzeni publicznej nie spowoduje emisji zanieczyszczeń gazowych, pyłowych i płynnych natomiast przyczyni się do ograniczenia zanieczyszczeń na terenie inwestycji.

9.2.1. RODZAJ I ILOŚĆ WYTWARZANYCH ODPADÓW

Odpady komunalne będą nadal gromadzone selektywnie w pojemnikach, wywożone okresowo przez uprawniony podmiot w systemie zorganizowanym na podstawie umowy z podmiotami, prowadzącymi zbiór i wywóz odpadów na terenie Gminy Rzeczyca.

Przedmiotowa inwestycja nie należy do inwestycji mogących pogorszyć stan środowiska. Nie przewiduje się wytwarzania w trakcie budowy odpadów zanieczyszczających środowisko. Powstałe podczas budowy odpady będą magazynowane na placu budowy i wywożone czasowo na składowisko odpadów.

9.2.2. EMISJA HAŁASU ORAZ WIBRACJI, PROMIENIOWANIA, PÓŁ ELEKTROMAGNETYCZNYCH

Utworzona zielona przestrzeń publiczna wraz z niezbędną infrastrukturą techniczną nie będzie wytwarzała hałasu. Obiekty nie będą wytwarzały wibracji oraz promieniowania powyżej dopuszczonego do użytku.

9.2.3. WPŁYW OBIEKTU BUDOWLANEGO NA ISTNIEJĄCY DRZEWOSTAN, GLEBĘ, WODY

Utworzona zielona przestrzeń publiczna wraz z niezbędną infrastrukturą techniczną nie będzie miała negatywnego wpływu na glebę, wody i istniejący drzewostan. Projekt nie przewiduje wycinki drzew i krzewów. Realizowana inwestycja przyczyni się do łagodzenia negatywnych skutków zmian klimatu.

9.3. ANALIZA TECHNICZNYCH, ŚRODOWISKOWYCH I EKONOMICZNYCH MOŻLIWOŚCI REALIZACJI WYSOCE WYDAJNYCH SYSTEMÓW ALTERNATYWNYCH ZAOPATRZENIA W ENERGIĘ I CIEPŁO.

Nie dotyczy.

9.4. ANALIZA TECHNICZNYCH I EKONOMICZNYCH MOŻLIWOŚCI WYKORZYSTANIA URZĄDZEŃ, KTÓRE AUTOMATYCZNIE REGULUJĄ TEMPERATURĘ ODDZIELNIE W POSZCZEGÓLNYCH POMIESZCZENIACH LUB W WYZNACZONEJ STREFIE OGRZEWANEJ.

Nie dotyczy.

10. WARUNKI OCHRONY PRZECIWPOŻAROWEJ

Zgodnie z *Rozporządzenia Ministra Spraw Wewnętrznych i Administracji z dnia 2 grudnia 2015 r. (Dz.U. z dnia 14 grudnia 2015 poz.2117)* w sprawie uzgadniania projektu budowlanego pod względem ochrony przeciwpożarowej niniejszy projekt zagospodarowania terenu i projekt architektoniczno-budowlany, nie podlega uzgodnieniu przez rzeczoznawcę ds. zabezpieczeń przeciwpożarowych.

UWAGA!

Roboty budowlane można rozpocząć jedynie na podstawie ostatecznej decyzji o pozwoleniu na budowę.

Roboty budowlane należy prowadzić według niniejszego projektu, projektu technicznego i projektu zagospodarowania terenu, zgodnie z przepisami bhp pod nadzorem uprawnionej osoby, zgodnie ze sztuką budowlaną.

Dopuszcza się rozwiązania równoważne. Urządzenia powinny być jak najbardziej zbliżone sposobem konfiguracji i wielkością do przedstawionych w dokumentacji budowlanej. Za rozwiązania równoważne zostaną uznane takie urządzenia, które będą spełniać te same funkcje, będą miały zbliżony wygląd i gabaryty oraz będą wykonane z nie gorszych materiałów

Wykonawca przed rozpoczęciem prac ma obowiązek sprawdzić zgodność wszystkich dokumentacji projektowych dotyczących zakresu podejmowanych prac. W przypadku stwierdzenia rozbieżności, czy nieprawidłowości wykonawca zobowiązany jest do poinformowania o tym osoby prowadzącej nadzór nad projektem.

Do budowy należy używać materiałów budowlanych, dla których jego producent wystawił deklarację zgodności z Polską Normą lub Aprobata Techniczną oznaczonych znakiem „B” lub deklarację zgodności z Europejską Aprobata Techniczną lub Normą Zharmonizowaną oznaczoną znakiem „CE”.

PODPISY:

PROJEKTANT ARCHITEKTURA	mgr inż. arch. Justyna Woźniak	457/SWOKK/2023 do projektowania w spec. architektonicznej bez ograniczeń
PROJEKTANT ELEKTRYCZNA	mgr inż. Kamil Sękowski	LOD/5088/PWBE/23 do projektowania i kierowania robotami bud. bez ograniczeń w spec. instalacyjnej w zakresie sieci, instalacji i urządzeń elektrycznych i elektroenergetycznych
PROJEKTANT TELETECHNICZNA	inż. Tomasz Chęćielewski	LOD/2055/PWOT/12 do projektowania i kierowania robotami bud. bez ograniczeń w specjalności telekomunikacyjnej

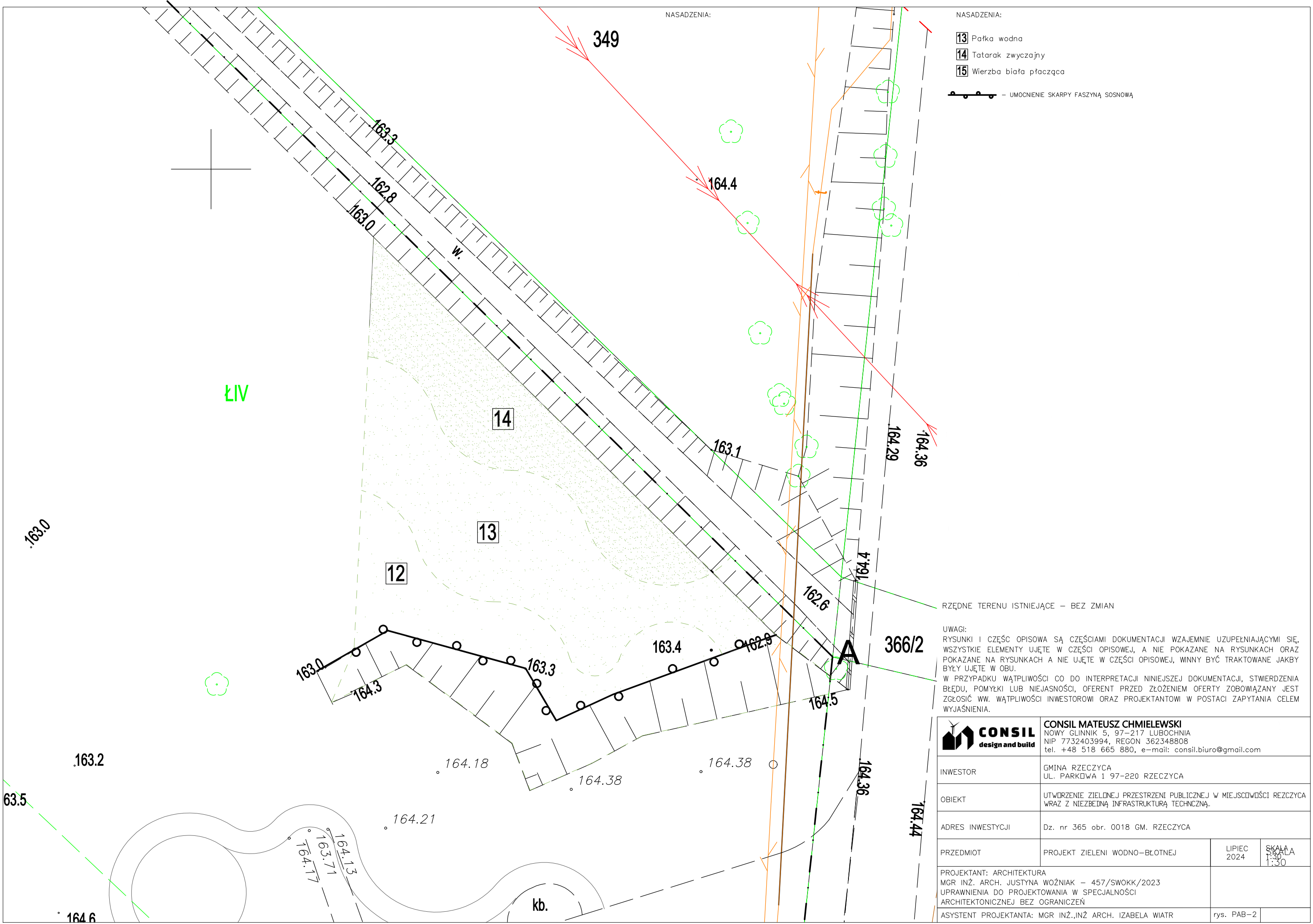
RYSUNKI ARCHITEKTONICZNO-BUDOWLANE

SPIS RYSUNKÓW

PAB-1 NASADZENIA ZIELENI PROJEKTOWANEJ

PAB-2 NASADZENIA ZIELENI WODNO-BŁOTNEJ

PAB-3 UKSZTAŁTOWANIE RABAT



NASADZENIA:


NASADZENIA:

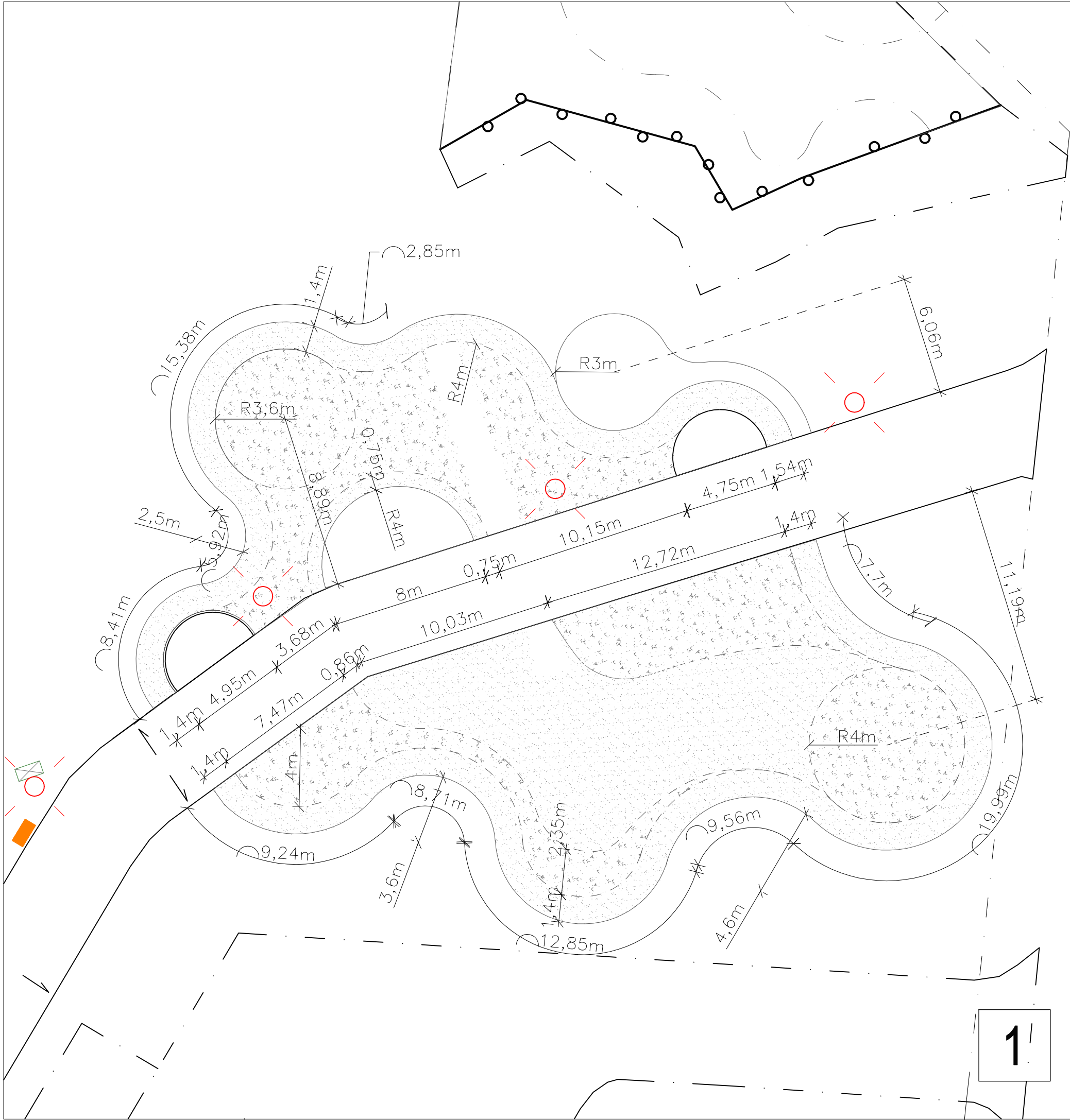
- 13 Pałka wodna
- 14 Tatarak zwyczajny
- 15 Wierzba biała płacząca

— UMOCNIE NIE SKARPY FASZYNĄ SOSNOWĄ

RZĘDNE TERENU ISTNIEJĄCE — BEZ ZMIAN

UWAGI:
RYSUNKI I CZĘŚĆ OPISOWA SĄ CZĘŚCIAMI DOKUMENTACJI WZAJEMNIE UZUPEŁNIAJĄCYMI SIĘ, WSZYSTKIE ELEMENTY UJĘTE W CZĘŚCI OPISOWEJ, A NIE POKAZANE NA RYSUNKACH ORAZ POKAZANE NA RYSUNKACH A NIE UJĘTE W CZĘŚCI OPISOWEJ, WINNY BYĆ TRAKTOWANE JAKBY BYŁY UJĘTE W OBU.
W PRZYPADKU WĄTPLIWOŚCI CO DO INTERPRETACJI NINIEJSZEJ DOKUMENTACJI, STWIERDZENIA BŁĘDU, POMYŁKI LUB NIEJASNOŚCI, OFERENT PRZED ZŁOŻENIEM OFERTY ZOBOWIĄZANY JEST ZGŁOSIĆ WW. WĄTPLIWOŚCI INWESTOROWI ORAZ PROJEKTANTOWI W POSTACI ZAPYTANIA CELEM WYJAŚNIENIA.


 CONSIL design and build		CONSIL MATEUSZ CHMIELEWSKI NOWY GLINNIK 5, 97-217 LUBOCHNIA NIP 7732403994, REGON 362348808 tel. +48 518 665 880, e-mail: consil.biuro@gmail.com	
INWESTOR		GMINA RZECZYCA UL. PARKOWA 1 97-220 RZECZYCA	
OBIEKT		UTWORZENIE ZIELONEJ PRZESTRZENI PUBLICZNEJ W MIEJSCOWOŚCI RZECZYCA WRAZ Z NIEZBEDNĄ INFRASTRUKTURĄ TECHNICZNĄ.	
ADRES INWESTYCJI		Dz. nr 365 obr. 0018 GM. RZECZYCA	
PRZEDMIOT		PROJEKT ZIELENI WODNO-BŁOTNEJ	LIPIEC 2024
PROJEKTANT: ARCHITEKTURA MGR INŻ. ARCH. JUSTYNA WOŹNIAK — 457/SWOKK/2023 UPRAWNIENIA DO PROJEKTOWANIA W SPECJALNOŚCI ARCHITEKTONICZNEJ BEZ OGRANICZEŃ		SKALA 1:30	
ASYSTENT PROJEKTANTA: MGR INŻ., INŻ. ARCH. IZABELA WIATR		rys. PAB-2	



- ŻWIR PŁUKANY
- KORA SOSNOWA IGKASTA

RZĘDNE TERENU ISTNIEJĄCE – BEZ ZMIAN

UWAGI:
RYSUNKI I CZĘŚĆ OPISOWA SĄ CZĘŚCIAMI DOKUMENTACJI WZAJEMNIE UZUPEŁNIAJĄCYMI SIĘ, WSZYSTKIE ELEMENTY UJĘTE W CZĘŚCI OPISOWEJ, A NIE POKAZANE NA RYSUNKACH ORAZ POKAZANE NA RYSUNKACH A NIE UJĘTE W CZĘŚCI OPISOWEJ, WINNY BYĆ TRAKTOWANE JAKBY BYŁY UJĘTE W OBU.
W PRZYPADKU WĄTPLIWOŚCI CO DO INTERPRETACJI NINIEJSZEJ DOKUMENTACJI, STWIERDZENIA BŁĘDU, POMYŁKI LUB NIEJASNOŚCI, OFERENT PRZED ZŁOŻENIEM OFERTY ZOBOWIĄZANY JEST ZGŁOSIĆ WW. WĄTPLIWOŚCI INWESTOROWI ORAZ PROJEKTANTOWI W POSTACI ZAPYTANIA CELEM WYJAŚNIENIA.

		CONSIL MATEUSZ CHMIELEWSKI NOWY GLINNIK 5, 97-217 LUBOCHNIA NIP 7732403994, REGON 362348808 tel. +48 518 665 880, e-mail: consil.biuro@gmail.com	
INWESTOR	GMINA RZECZYCA UL. PARKOWA 1 97-220 RZECZYCA		
OBIEKT	UTWORZENIE ZIELONEJ PRZESTRZENI PUBLICZNEJ W MIEJSCOWOŚCI RZECZYCA WRAZ Z NIEZBĘDNĄ INFRASTRUKTURĄ TECHNICZNĄ		
ADRES INWESTYCJI	Dz. nr 365 obr. 0018 GM. RZECZYCA		
PRZEDMIOT	UKSZTAŁTOWANIE RABAT	LIPIEC 2024	SKALA 1:30
PROJEKTANT: ARCHITEKTURA MGR INŻ. ARCH. JUSTYNA WOŹNIAK – 457/SWOKK/2023 UPRAWNIENIA DO PROJEKTOWANIA W SPECJALNOŚCI ARCHITEKTONICZNEJ BEZ OGRANICZEŃ			
ASYSTENT PROJEKTANTA: MGR INŻ., INŻ. ARCH. IZABELA WIATR		rys. PAB-3	